

PUULATTIA

Asennus- ohje

Uiva asennus

8,5 mm, 13 mm,
14 mm, 22 mm

EDELLYTYKSET

Uiva asennus tarkoittaa, että puulattiaa ei kiinnitetä (ei naulata eikä liimata) alustaan. Lattian pitää päästä liikkumaan vapaasti sisäilman muutosten mukaan. Lattiaa ei myöskään saa lukita paikalleen painavilla esineillä, kuten keittiökalusteiden, -saarekkeiden, takan, portaiden tai raskaiden kaappien avulla. Alustan on oltava tasainen, ehjä, kuiva ja puhdas ja sen on täytettävä rakennuksia koskevat voimassa olevat säädökset. Alustan on ominaisuuksiltaan täytettävä SisäRYL 2013 vaatimukset. Ennen päällysteen asennusta tulee betonilattian suhteellinen kosteus mitata Betonitiedon ja Lattia- ja Seinäpäällysteliiton 2007 julkaiseman Betonirakenteiden päällystämishojeen mukaisesti. Betonin suhteellinen kosteus saa olla rakenteen mukaisella arviointisyvytydellä A korkeintaan 85 % RH ja lisäksi syvytydellä 0,4 x A korkeintaan 75 % RH. Mittaustulokset on dokumentoitava. Tasoita lattia, jos epätasaisuutta on enemmän kuin 3 mm kahden metrin matkalla. Tasaisuus on mitattava RT 14-11039 mukaisesti mittalaudalla ja kiilalla. Suhteellisen ilmankosteuden (RH) on oltava 30 – 60 % ja lämpötilan vähintään 18 °C ennen asentamista, asentamisen aikana ja sen jälkeen. Koska uudessa talossa saattaa olla kosteutta, huone on lämmitettävä ja tuuletettava hyvissä ajoin ennen lattian asentamista, jotta oikea sisäilman kosteustaso saavutetaan. Tarkett-puulattiat on varastoitava edellä kuvatuissa olosuhteissa, avaamattomassa paketissa, tasaisella rima-alustalla vähintään kaksi vuorokautta ennen asennusta. Lautoja ei saa säilyttää suoraan betonin päällä eikä betonin vasten. Avaa pakkaukset vasta juuri ennen asentamista. Huomaa, että lautojen ulkonäkö vaihtelee laudasta toiseen ja lajitelman mukaisesti. Jotta saat mahdollisimman tasapainoisen yleisvaikutelman, valitse asennettaessa laudat useammasta paketista samanaikaisesti. Näin tulee toimia erityisesti sävytettyjen ja lankkumaisten tuotteiden kanssa. Sävy vaihtelee eri laudoissa myös puun luonnollisen perussävyän mukaisesti. Asentaja on hyväksynyt asennetun laudan.

TYÖKALUT

Tarvitset seuraavat työkalut: vasara, lyöntikapula, lyöntirauta, käsisaha, pistosaha tai sirkkeli, suorakulma, kynä, pora ja taltta. Jos käytät pistosahaa tai sirkkeliä, sahaa laudan alapuolelta. Jos käytät tavallista käsisahaa, sahaa laudan yläpuolelta.

KOSTEUSSUOJA

Kosteussuojaa on käytettävä aina, kun alusta on betoni- tai kevytbetonilattia. Kosteussuoja on asennettava myös, jos käytössä lattialämmitys tai lattian alla on ryömintätila. Kosteussuojana käytetään vanhenemista kestävää polyeteeni-kalvoa (paksuus vähintään 0,2 mm) tai kosteussuojamateriaalin ja solumuovin (Tarkoflex II) yhdistelmää. Kosteussuoja on limitettävä vähintään 200 mm:n leveydeltä. Äärimmäisissä tapauksissa suosittelemme alustan tuulettumisen sallivia ratkaisuja. Niihin voidaan liittää myös mekaaninen ilmastointi. Parketin alle asennetaan aina askelääntä vaimentava alusmateriaali. Alusmateriaali ei saa olla heikkolaatuinen, yli 3 mm paksuinen, eikä liian pehmeä. Suosittelemme Tarkofoam tai Tarkoflex 2 tai vastaavaa alusmateriaalia, jonka puristuslujuus (CS, EN 826) on >20 kPa.

ASENNUSSUUNNITELMA

Asennussuunta: Jos huone on suunnilleen neliön muotoinen, laudat asennetaan sisään tulevan valon suuntaisesti. Pitkissä kapeissa tiloissa laudat kannattaa asentaa huoneen pituussuuntaan puun liikkeen vuoksi (lisätietoja on kohdassa LIIKUNTASAUMA).

Mittaa huone. Jos viimeinen lautarivi on alle 5 cm leveä tai jos seinä ei ole suora, ensimmäinen lautarivi täytyy sahata. Huomaa, että jokainen tila on oma kokonaissuurensa erotettuna liikuntasauamalla kynnyksen kohdalta.

LIIKUNTASAUMA

Puu on elävä materiaali, mikä tarkoittaa, että uivaksi asennettu puulattia voi turvota tai kutistua sisäilman ja vuodenaikojen vaihtelun mukaan. Tästä syystä lattian ja seinän väliin on jätettävä vähintään 1,5 mm väli jokaista lattiametriä kohti, kuitenkin vähintään 10 mm:n väli lattian ja seinän väliin huoneen kaikille sivuille. Tämä koskee myös lattian ja kynnyksen, putkien, portaiden, pylväiden ja takan edustojen, kiintokalusteiden sekä puu- ja kivilattian väliin jääviä kohtia. Liikuntasauma peitetään peite- tai jalkalistalla. Jalkalistan koko valitaan liikuntasauman mukaan eikä päinvas- toin. Älä kiinnitä listoja liian tiukasti, että ne lukitsevat parketin paikoilleen. Tiivistysmassoja ei saa käyttää saumojen/ rakojen täyttämiseen.

RUUTULAUDAN ASENNUS:

OIKEIN



VÄÄRIN



YLEISTÄ HUOMIOITAVAA

Suorakaiteen muotoisille pinnoille asennettavan yhtenäisen uivan asennuksen enimmäiskoko on yleensä 240 m² (8,5, 13 ja 14 mm). Lattian enimmäisleveys on siten 12 metriä ja enimmäispituus 20 metriä. 22 mm parketti voidaan asentaa uivaksi enintään 30 m² kokoiselle yhtenäiselle alueelle. Isommat alueet on jaettava liikuntasaumoilla. Huomaa, että käytävän lattialaudat suositellaan asennettavaksi käytävän pituussuuntaan ja jos se ei ole mahdollista, alustaan liimattuna. Jos asennettava käytävä on kapea ja laudat asennetaankin käytävään nähden poikittain, estät lattialautojen pituussuuntaiset muodonmuutokset, kun teet 2-3 viiltoa joka laudan alapuoliseen havuviiluun. Tee viilto mattopuukolla tai sahaamalla 45 asteen kulmaan. Viillon ei tarvitse olla syvä, enintään havuviulun verran. Huomioi myös, että enintään joka kolmas lautarivi saa koostua ainoastaan yhdestä laudasta. Monimutkaisten pintojen (esimerkiksi pitkittäissuuntaan asennettava käytävän lattia, jonka molemmilla puolilla on huoneet tai läpikulkutilana toimiva huone, jossa on useita ovi- tai kulkuaukkoja) lattiat asennetaan useissa neliön/suorakulmion muotoisissa osissa, joiden välissä on liikuntasaumat. Huomioi myös, että myös raskaat huonekalut voivat lukita lattian paikalleen.

Jos monimuotoiset pinnat täytyy asentaa yhtenäiseksi lattiaksi, jossa ei ole saumoja, laudat voidaan liimata kiinni alustaan (katso erillinen ohje). Tällöin puulattian liikkeet ovat mahdollisimman pieniä. Tätä menetelmää voidaan käyttää myös kuvioasennuksissa, joissa laudat asennetaan eri suuntiin, tai muissa kohteissa, joissa lautojen liikkeet ovat eri suuntaisia.

2-lock- pontti

On taitettava/ painettava lukitusjärjestelmä, jossa laudat liitetään yhteen taittamalla pitkä pontti ja sitten painamalla päätypontti kiinni edeltävän laudan pätyyn.

Ultralock-pontti Vivassa

Lyötävä pontti, jonka lyöminen aloitetaan pitkän sivun vapaasta päästä edeten kiinnitettävään pätyyn (ks. sivun 6 kuvat).

Liimattava T&G-pontti

Laudat, joissa on perinteinen pontti, liimataan ponteistaan pisteliimauksella niin, että liimavana on runsas ja noin 10 cm pitkissä osissa. Liimavana levitetään uraponttiin puolen metrin välein. Suurille, > 7-8 m leveille, tai/ ja kovan kulutuksen alueille sekä alueille, joissa lattialämmitys, suositellaan ns. tiivistä pisteliimausta eli n. 20 cm liimavana 20 cm välein. Päätyponttiin liima levitetään aina koko matkalle sekä isoissa että pienissä tiloissa. Käytä liimana hyvälaatuista puuliimaa. Liimaa tulee olla aina laudan molemmissa päissä.



ERI ALUSLATTIATYYPIT

Betonilattiat:

Tasoiota mahdolliset epätasaisuudet. Asenna tarvittava kosteussuojamateriaali (lisätietoja on kohdassa Kosteussuoja) ja askelääntä vaimentava alusmateriaali alla olevan taulukon mukaisesti:

Puulattian paksuus	8,5 mm	13 - 22 mm
Vaihtoehto 1	PE-kalvo + lumpupaperi/ Tarkofoam II	PE-kalvo + lumpupaperi/ Tarkofoam II
Vaihtoehto 2	Tarkoflex II	Tarkoflex II

Vanhat puulattiat:

Varmista, että alusta on ehjä ja tasainen ja ettei se ole lahovikainen tai narise. Tasoiota tai hio pois epätasaisuudet. Aseta harmaa lumpupaperi alusmateriaaliksi. Asenna uudet laudat 90°:n kulmaan vanhoihin lautoihin nähden.

Lastulevy:

Edellä mainitut ohjeet pätevät muilta osin, mutta lautoja ei voi naulata. Asenna laudat noudattamalla kohdassa Asennussuunnitelma olevia ohjeita.

Kovat ja pehmeät matot:

Puulattia (13, 14 mm) voidaan asentaa suoraan muovilattian, linoleumilattian, neulahuovan tai ohuen tiheänukkaisen kokolattiamaton päälle. Käytä linoleumilattian ja kovan muovilattian alusmateriaalina harmaata lumpupaperia tai Tarkofoam II:ta. Kysy lisäohjeita lattiakauppiaaltasi.

LAJITELMA

Tutustu lajitelmaan ennen kuin aloitat asennuksen. **Lankku eli 1-sauvainen:** Lankku on yksi iso puukappale, jolloin erot lähellä olevien lautojen värisävyissä voidaan kokea häiritseväksi. Tämän vuoksi erityisesti 1-sauvaisten puulattioiden laudat pitäisi asennettaessa "sekoitella" niin, että lautojen eri sävyt asettuvat tasapainoiseksi kokonaisuudeksi. "Sekoittelulla" vältetään se, etteivät tummimmat ja vaaleimmat laudat joudu vierekkäin. Jotta saat mahdollisimman tasapainoisen yleisvaikutelman, valitse laudat useammasta paketista samanaikaisesti. Näin tulee toimia erityisesti sävytetyjen ja 1-sauvaisten tuotteiden kanssa.

LATTIALÄMMITYS

Lämpöjärjestelmän on tuotettava tasaisesti lämpöä koko lattiapinnan alueelle, eikä lämpötila saa nousta koskaan yli 27 °C:n missään kohdassa lattiaa. Tämä koskee myös mattojen ja kaappien tai muiden vastaavien esineiden alla olevaa lattiaa. Tätä varten vaaditaan termostaatilla ohjattava sähköinen tai vesikiertoinen lattialämmitysjärjestelmä. Vuorokautinen vaihtelu saa olla korkeintaan 5 °C. Lattialämmitystä käytettäessä on aina asennettava kosteussuoja. Lämmön siirtyessä puulattian läpi lattia kuivuu tavallista enemmän, mikä voi aiheuttaa rakojen muodostumista lämmityskaudella. Pyökki, vaahtera ja ruutulauta liikkuvat muita puulajeja enemmän ja siksi niiden käyttäminen lattialämmityksen kanssa ei ole suositeltavaa. Huomioi lattiapinnan kokorajoitukset. Lattialämmitys tulee säätää asennuksen ajaksi n. 18 - 20 °C:seen ja se nostetaan asennuksen jälkeen asteittain käyttölämpötilaan 1-2 viikon aikana.

SUOJAUS

Suoja puulattia, jos huoneistossa tehdään rakennustöitä lattian asentamisen jälkeen. Suojamateriaalin on läpäistävä vesihöyryä eikä se saa värjätä valmiin lattian pintaa. Älä kiinnitä teippiä suoraan puulattiaan!

TÄRKEITÄ TIETOJA ASENTAJALLE

Kaikki tämän parkettilattian osat on tarkastettu huolellisesti eri tuotantovaiheissa. Lisäksi lattiapinta on tarkastettu ja arvioitu laatuksiemme mukaisesti. Jos havaitset tästä huolimatta laudan, jonka laatu ei vastaa muita lautoja, **älä asenna virheellistä lautaa.** Huomaa, että mikäli virheellinen lauta asennetaan, Tarkettia ei voida asettaa vastuuseen lopputuloksesta. Korvaamme ainoastaan virheellisen materiaalin osuuden.

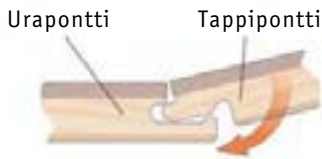
HOITO

Katso erilliset hoito-ohjeet (osoitteessa www.tarkett.fi).

1



Ennen kuin asennat ensimmäisen rivin, sahaa tappipontin uloke pois.



2



Ensimmäinen rivi. Huomaa, että lattia-
laudat kannattaa asentaa mieluiten
huoneen pituussuunnan mukaan. Aloita
vasemmasta nurkasta tappipontti seinään
päin ja työskentele oikealle. Jätä 10 mm:n
liikuntasauva asettamalla kiilat lattian ja
seinän väliin. On erittäin tärkeää, että
ensimmäinen rivi on suora.

3



Ensimmäisen rivin toinen lauta. Aseta
lauta varovasti, mutta tiukasti ensimmäi-
sen laudan lyhyttä sivua vasten. Taita lauta
alas yhdellä liikkeellä. Varmista, että
laudat ovat tiiviisti kiinni toisissaan, kun
taitat laudan alas. Tämän jälkeen paina
napakasti tai napauta kevyesti laudan pää-
äksen asennettua lyhyttä sivua vasten.

4



Rivin lopussa käännä viimeinen lauta niin,
että urapontit tulevat toisiaan vasten.
Aseta lyhyt sivu tiiviisti seinää vasten.
Merkitse katkaisukohta lyijykynällä 10
mm:n etäisyydelle edellisen laudan
lyhyestä sivusta. Näin muodostuu
liikuntasauva, kun lauta asetetaan
paikalleen.

5



Toisen rivin ensimmäinen lauta.
Aloita toinen rivi käyttämällä ensi-
mäisen rivin katkaistua jäännöspalaa.
Huomaa, että ensimmäisen ja toisen
lautarivin poikkisaumojen limityksen on
oltava vähintään 500 mm. 1250 mm
laudoissa limitys vähintään 300 mm.
Napauta pitkä pontti kunnolla paikoil-
leen lyöntikapulan ja vasaran avulla.

6



Toisen rivin toinen lauta. Aseta huolelli-
sesti laudan pääty kiinni edellisen laudan
lyhyeen sivuun ja viereisen laudan pitkään
ponttiin. Napauta pitkä pontti paikoil-
leen lyöntikapulan ja vasaran avulla.

7



Taita lauta alas yhdellä liikkeellä ja paina
samalla kevyesti edellisen laudan päätä.
Varmista, että laudat ovat tiiviisti kiinni
toisissaan, kun taitat laudan alas.

8



Viimeinen rivi: viimeisen rivin laudat
eivät välttämättä ole sopivan levyisiä.
Aseta tällöin viimeinen lauta (urapontti
seinään päin) viimeistä edellisen laudan
päälle niin, että reunat tulevat vastakkain.
Aseta päälle ylimääräinen laudanpala ja
mittaa väliin jäävä tila liikuttamalla
laudanpalaa seinää pitkin. Merkitse
viimeisen laudan sahauslinja lyijykynällä.
Jos viimeistä lautariviä ei ole sahattu,
urapontti on sahattava irti, jotta
liikuntasauva säilyy.

9



Jos viimeistä lautaa ei voi taittaa alas
tilan puutteen vuoksi, se voidaan lyödä
sisään sivusta. Tällöin edeltävän lautari-
vin pontti on suoristettava. Suorista
pontti taltalla ottaen pois ulkoreunasta
ylös työntyvä lukitusosa.

10



Aseta ohut kerros liimaa muotoillun urapontin päälle. Liimana esimerkiksi Casco Eri Keeper tai Kiilto 66.

11



Lyö tämän jälkeen viimeinen lauta paikalleen sivusta lyöntiraudan avulla. Aseta lopuksi kiilat lattia ja seinän väliin ja anna liiman kuivua. Nyt kun lattia on valmis, voidaan asentaa listat. Muista kuitenkin poistaa kaikki kiilat ennen tätä.

12



Jos laudan pitkän sivun vieressä on putkia, poraa reikä, jonka halkaisija on noin 16 mm suurempi kuin putken läpimitta. Näin putken ympärille jää liikuntasäama. Merkitse sahauskohta lyijykynällä. Sahaa pois pala, joka tulee putken taakse seinää vasten. Sahaa vinottain kuvan mukaisesti. Jos laudan lyhyen sivun vieressä on putkia, katkaise lauta 90°:n kulmassa suoraan reikien läpi.

13



Aseta lauta paikalleen, liimaa irtopala paikalleen, kiilaa seinän väli ja peitä putkivaipalla.

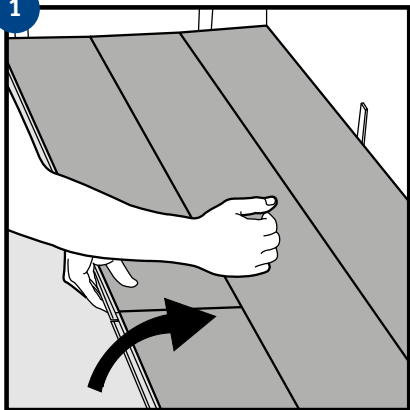
14



Ovenkarmit voidaan irrottaa ja nostaa, mutta on helpompi katkaista ne alaosasta sahaamalla. Aseta irtonainen laudanpala korkeusmitaksi ja katkaise karmin alaosa sahaamalla hienohampaisella sahalla. Työnnä lattialauta karmin alle. Varmista, ettei lattialauta juutu kiinni alustan ja karmin väliin.

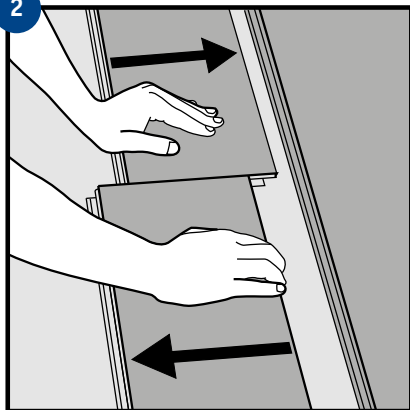
Lattian irrottaminen ilman työkaluja

1



Irrota koko rivi nostamalla sitä varovasti ylös ja napauttamalla kevyesti juuri liitosten kohdalta. Käännä koko pitkä sivu ylös ja irrota.

2



Liu'uta laudat irti vaakasuunnassa. (Älä taita niitä ylöspäin.)

1



Ensimmäinen rivi. Laudat kannattaa mieluiten asentaa huoneen pituussuuntaan. Aloita vasemmasta kulmasta urapuoli seinään päin ja työskentele oikealle. Aseta kiilat lautojen ja seinän väliin vähintään 10 mm liikuntasauaman muodostamiseksi. On erittäin tärkeää, että ensimmäinen rivi on suora.

2



Rivin lopussa käännä lauta niin, että tappipuolet joutuvat vastakkain. Työnnä pääty tiiviisti seinään. Merkitse katkaisukohta kynällä 10 mm edellisen laudan päädyistä, niin saat liikuntasauaman, kun lauta asetetaan paikalleen.

3



Katkaise lauta. Taita paikalleen, naputa kiinni Tarktool-lyöntirautaa käyttäen ja aseta kiila seinän ja laudan väliin.

4



Aloita aina uusi lautarivi edellisen katkaisuaukon laudan jäännöspalalla. Lautarivien poikkisauvojen limityksen pitää olla vähintään 500 mm täyspitkille (>2 metriä) ja vähintään 300 mm puolipitkille laudoille (esim. Viva).

5



Lyö ensin kiinni pitkä sivu ja naputa sen jälkeen kiinni pääty. Yleensä pääty kiilautuu tiiviisti kiinni, kun lauta lyödään oikeassa järjestyksessä aloittaen pitkän sivun "vapaasta" päästä edeten kiinni olevaan päättyyn. Käytä Tarkettin asennustyökaluja: lyöntikapulaa ja lyöntirautaa. Älä lyö liian lujaa. Väärät työkalut tai liian kovaa lyöminen voivat aiheuttaa reunaan vaurioita.

6



Jatka seuraavien rivien asennusta samalla tavalla kunnes tulet viimeiseen riviin. HUOM! Lyöntikapulan tulee olla tappiponttia, eikä pelkää pintaviilua vasten. VINKKI: Pitkissä lautariveissa on haasteellista saada kiilat pysymään paikoillaan ensimmäisessä rivissä. Tee ensin seinää vasten valmiiksi 4-5 riviä ja aseta kiilat vasta sitten. Käytä apuna Tarktoolia.

7



Viimeinen rivi: viimeisen rivin laudat eivät välttämättä ole sopivan levyisiä. Pane viimeinen lauta (tappipontti seinään päin) täsmälleen viimeistä edellisen päälle ja mittaa etäisyys seinästä ylijääneellä täysleveällä laudanpalalla. Kuljeta laudan palaa seinää pitkin ja merkitse sahauslinja viimeiseen lautaan.

8



Lyö viimeinen lauta paikalleen lyöntirautaa käyttäen. Jos viimeistä lautariviä ei ole kavennettu, urapontin uloke on sahattava pois liikuntasauaman varmistamiseksi. Poista kiilat ja täydennä asennus Tarkettin listoilla.

9



Laudan reuna putkien kohdalla. Poraa reikä, joka on n. 16 mm suurempi kuin putken halkaisija. Näin saat putken ympärille liikuntasauaman. Merkitse kynällä sahauskohdat. Sahaa pois pala, joka tulee putken taakse seinää vasten. Sahaa vinottain kuten kuvassa.

10



Lyö lauta paikalleen, liimaa se kiinni ja kiilaa paikalleen seinää vasten. Jos putki sijoittuu laudan lyhyelle sivulle, sahataan lauta 90° kulmassa suoraan reikien läpi. Peitä putkivaipalla.

11



Ovien karmit voidaan ottaa irti ja nostaa, mutta on helpompaa katkaista ne sahamalla. Pane irtonainen lautapala karmia vasten ja sahaa hienohampaisella sahalla. Katso, ettei asennettava lauta ole liian tiukassa aluslattian ja karmien välissä.

Lisätietoja

Tarkett Oy

Lars Sonckin kaari 16, 02600 Espoo
Puh: (09) 4257 9000 - Fax: (09) 4257 9090
info.fi@tarkett.com
www.tarkett.fi

1



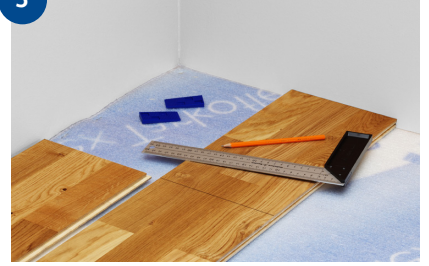
Ensimmäinen rivi. Laudat kannattaa mieluiten asentaa huoneen pituussuuntaan. Sahaa tappipontin uloke pois. Aloita vasemmasta kulmasta urapuoli seinään päin ja työskentele oikealle. Aseta kiilat lautojen ja seinän väliin vähintään 10 mm liikuntasauaman muodostamiseksi. On erittäin tärkeää, että ensimmäinen rivi on suora.

2



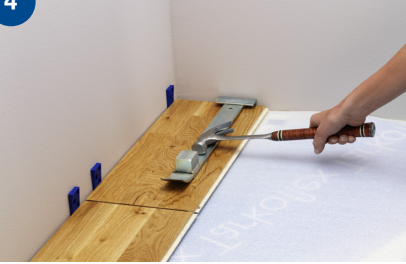
Levitä puuliima seuraavan laudan päädyn uraponttiin koko matkalle. Lyö lauta paikoilleen lyöntikapulan avulla. Ylipursuava liima poistetaan välittömästi kostealla liinalla.

3



Rivin lopussa käännä lauta niin, että tappipuolet joutuvat vastakkain. Työnä pääty tiiviisti seinään. Merkitse katkaisukohta kynällä 10 mm edellisen laudan päädyistä, niin saat liikuntasauaman, kun lauta asetetaan paikalleen.

4



Katkaise lauta. Levitä liima päätyponttiin, aseta lauta paikoilleen. Lyö lauta Tarktool-lyöntiraudan avulla kiinni ja aseta kiila laudan ja seinän väliin.

5



Aloita aina uusi lautarivi edellisen katkaistun laudan jäännöspalalla. Lautarivien poikkisauvojen limityksen pitää olla vähintään 500 mm täyspitkille (>2 metriä) ja vähintään 300 mm puolipitkille laudoille. Liimaa sivun 3 ohjeen mukaisesti. Jatka samalla tavalla seuraavat lautarivit.

6



Käytä Tarkett-lyöntikapulaa liittääksesi laudat yhteen. Älä koskaan käytä lyöntikapulana ylijäämäpalaa. VINKKI: Pitkissä lautariveissa on haasteellis-ta saada kiilat pysymään paikoillaan ensimmäisessä rivissä. Tee ensin seinää vasten valmiiksi 4-5 riviä ja aseta kiilat vasta sitten. Käytä apuna Tarktoolia.

7



Viimeinen rivi: viimeisen rivin laudat eivät välttämättä ole sopivan levyisiä. Pane viimeinen lauta (tappipontti seinään päin) täsmälleen viimeistä edellisen päälle ja mittaa etäisyys seinästä ylijääneellä täysleveällä laudanpalalla. Kuljeta laudan palaa seinää pitkin ja merkitse sahauslinja viimeiseen lautaan.

8



Lyö sahattu lauta paikoilleen lyöntiraudan avulla. Jos viimeistä lautariviä ei ole kannettu, urapontin uloke on sahattava pois liikuntasauaman varmistamiseksi. Anna kiilojen olla paikoillaan pari tuntia (tai esim. yön yli) ja poista ne vasta sitten.

9



Laudan reuna putkien kohdalla. Pora reikä, joka on n. 16 mm suurempi kuin putken halkaisija. Näin saat putken ympärille liikuntasauaman. Merkitse kynällä sahauskohdat.

10



Sahaa pois pala, joka tulee putken taakse seinää vasten. Sahaa vinottain kuten kuvassa.

11



Lyö lauta paikalleen, liimaa se kiinni ja kiilaa paikalleen seinää vasten. Jos putki sijoittuu laudan lyhyelle sivulle, sahataan lauta 90° kulmassa suoraan reikien läpi. Peitä putkivaipalla.

12



Ovien karmit voidaan ottaa irti ja nostaa, mutta on helpompaa katkaista ne sahaamalla. Pane irtonainen lautapala karmia vasten ja sahaa hienohampaisella sahalla. Katso, ettei asennettava lauta ole liian tiukassa aluslattian ja karmien välissä.